



SERVIZIO FORESTE E FAUNA  
CERTIFICATO UNI EN ISO 14001 - OHSAS 18001

**MUSE**

# UN ANNO CON LE RONDINI



**Soggetti partecipanti:**

Provincia Autonoma di Trento - *Servizio Foreste e fauna*

MUSE Museo delle Scienze di Trento - *Sezione di Zoologia dei Vertebrati*

**A cura di**

Chiara Fedrigotti e Osvaldo Negra (MUSE)

**Con il contributo di**

Gabriella Rivaben e Giovanni Giovannini (Servizio Foreste e fauna)

Paolo Pedrini e Karol Tabarelli de Fatis (MUSE)

**Progetto grafico**

Chiara Fedrigotti e Osvaldo Negra



## INTRODUZIONE

### **Perché un progetto sulle rondini?**

Le rondini sono un simbolo caro a molti: annunciano la primavera e con essa il risveglio della natura. Ma le conosciamo davvero? Sappiamo distinguerne le diverse specie? Siamo consapevoli di come noi umani possiamo influenzarne il modo di vivere? Con questo opuscolo desideriamo accompagnarti nell'osservazione di questi abili volatori, lasciandoti qualche piccolo suggerimento su come aiutarle...raccontare ad altri quanto leggerai è già un buon inizio! Perché, sì, le rondini hanno bisogno anche di te!

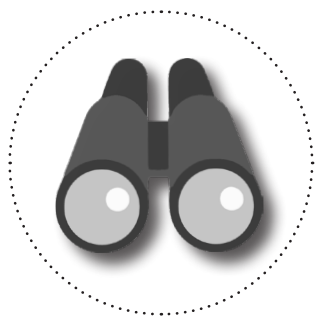
### **Come usare questo libretto**

Sfogliando le pagine di questa piccola guida, avrai la possibilità di scoprire, mese dopo mese, notizie e curiosità sulle rondini e sul loro ciclo vitale. Segui i consigli contenuti in ogni mese e, esplorando gli ambienti che ti circondano, potrai verificare quanto raccontato. Con la Scheda di rilevamento che trovi in fondo al libro, imparerai a raccogliere dati scientifici come un vero ricercatore. Potrai farlo da solo, con gli amici o con i compagni di scuola, con l'aiuto dei genitori o con il tuo insegnante.

# APRILE

## *Un segno della primavera*

Dopo il lungo inverno, la natura si risveglia!  
Riesci a vedere i segni della primavera?  
I prati rinverdiscono e si colorano di fiori, gli alberi  
si ricoprono di foglie...e in cielo? Cosa vedi?



Proprio sopra la tua testa potresti osservare degli uccelli scuri giocare nell'aria con voli rapidi e acrobatici, lanciando di tanto in tanto qualche grido acuto. Sono rondini!

Oppure i loro cugini, i balestrucci? O magari dei rondoni! Ecco qualche consiglio per distinguerli.

### **Rondine comune, *Hirundo rustica***

Le parti superiori del corpo sono blu-nere con riflessi metallizzati, la fronte e la gola rosso mattone, mentre il petto è chiaro, color crema.

La caratteristica però che la rende davvero inconfondibile è la lunga coda biforcuta, con la tipica forma a V, più accentuata nei maschi che nelle femmine.





### Balestruccio, *Delichon urbicum*

Anche lui ha un corpo nero e bianco. A differenza della rondine però, porta un'ampia macchia bianca sul groppone e la sua coda è molto più corta e debolmente biforcuta.

### Rondone comune, *Apus apus*

Leggermente più grande rispetto alle specie precedenti, ha un piumaggio scuro (fatta eccezione per la gola, biancastra), coda più corta rispetto a quella della rondine e grandi ali arcuate, che lo rendono uno dei più abili volatori del mondo animale.



### Rondine montana, *Ptyonoprogne rupestris*

Se ti dovesse capitare di avvistare un uccello simile ad una rondine prima di aprile (o addirittura in pieno inverno), si tratterà quasi sicuramente di lei.

Ha una corporatura più robusta e grandi ali. Il piumaggio è grigio-marrone nella parte superiore, mentre la pancia è bianco sporco. Ciascuna delle penne della coda (timoniere) reca inoltre una macchia chiara, visibile quando la rondine apre la coda a ventaglio.

# MAGGIO

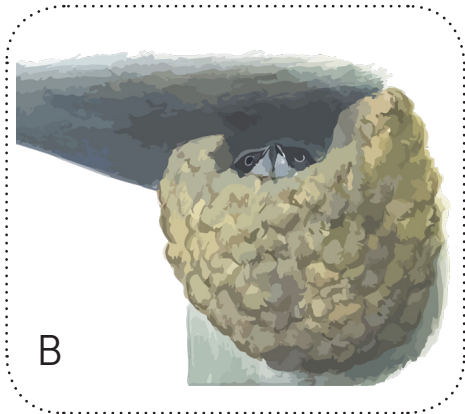
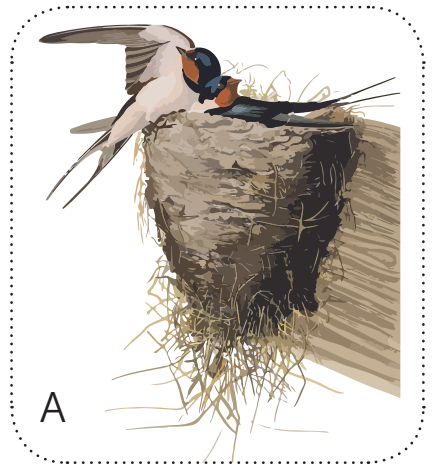
## *Casa dolce casa*

Mentre la primavera avanza, tieni gli occhi puntati verso l'alto! Controlla bene i cornicioni dei palazzi, gli spioventi dei tetti, i balconi delle case... potresti osservare rondini (nei paesi) e balestrucci (anche in città) impegnati nella costruzione del nido.

Per conoscere il proprietario del nido ti basterà osservare alcuni dettagli della sua forma.

### A. Nido di rondine

È a forma di coppa, di solito con erbe e fango e interamente aperto sopra. Spesso isolato, viene "appoggiato" a sporgenze o irregolarità del muro.



### B. Nido di balestruccio

Ha forma sferica, con un piccolo foro in corrispondenza dell'ingresso, e di solito è costruito di solo fango. Di frequente si possono vedere molti nidi in uno stesso luogo (colonia).



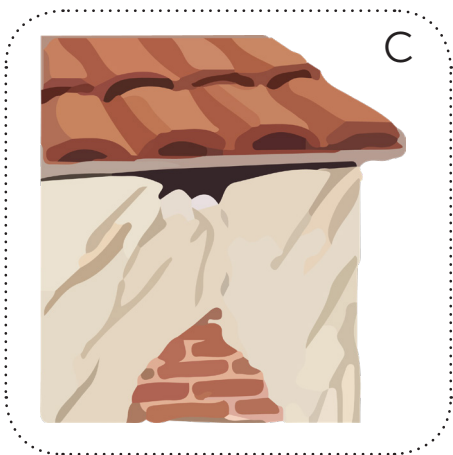
La materia prima è il fango, raccolto sul terreno umido o ai margini delle pozzanghere, impastato con la saliva in forma di palline, alle quali vengono aggiunti fili d'erba e piume.

Maschio e femmina lavorano insieme senza sosta: un nido è composto da più di 1500 palline di fango e può richiedere fino a 2 settimane di tempo per essere completato.

## Inquilini dispettosi

Osserva il pavimento ai piedi di un nido... quanti piccoli escrementi! Rondini e balestrucci amano una "casa" pulita e per questo "la fanno" fuori dal nido, talvolta suscitando il fastidio delle persone.

Vedi forse qualcuno che sta cercando di rimuovere nidi di rondine? Ricordagli che è **VIETATO DALLA LEGGE** e suggeriscigli una soluzione: basterà fissare sotto il nido un'assicella di legno, per risolvere il problema senza danneggiare gli "inquilini"!



## C. E i rondini?

Solitamente, per nidificare, usano delle cavità e scelgono posti nascosti nelle crepe dei muri, ma anche tra le fessure delle tegole e delle grondaie. Per avvistarli dovrai stare molto più attento!

# GIUGNO

*La famiglia si allarga*

La scuola sta per finire e, mentre tu cominci il conto alla rovescia per l'inizio delle vacanze, rondini, rondoni e balestrucci attendono la schiusa delle uova.



Quando avvisti un nido, fermati sotto e ascolta...

Da lassù, potrebbe provenire un pigolio insistente: sono le giovani rondini che, nate da poco e affamate, richiamano senza sosta l'attenzione dei genitori.

## **Due genitori instancabili...**

I ricercatori hanno calcolato che una famiglia di 6 rondini (madre, padre e 4 nidiacei) consuma circa 6.000 insetti al giorno.

Quello richiesto alla coppia è un lavoro impegnativo: per tutto il giorno i genitori volano avanti e indietro alla ricerca di piccoli insetti volanti che trasportano al nido, riducendoli in palline con cui poi imbeccano i piccoli.







### ...e qualche aiutante

Gli adulti rimasti soli, che non hanno potuto formare una famiglia tutta loro, possono a volte scegliere di unirsi ad una coppia, aiutandola nella difesa e nella gestione del nido.

## S.O.S.

### Giovane rondine (o altro uccello) a terra

In questo periodo, con tante nuove vite nei nidi, potresti imbatterti in qualche piccola rondine o rondone caduto a terra e non ancora in grado di volare.

1. Per prima cosa avvisa il CRAS (Centro Recupero Avifauna Selvatica) di Trento ([0461-931481](tel:0461-931481)) o la Stazione Forestale più vicino a casa.
2. In attesa di poterlo consegnare, riponilo in una scatola forata e rivestita con della carta assorbente e mantienilo in un luogo tranquillo e non rumoroso.



3. In molti casi può essere d'aiuto dare all'uccellino un po' d'acqua (e magari un po' di omogeneizzato di carne bianca) a temperatura ambiente: ti basterà farne gocciolare una piccola quantità dal tuo dito, oppure utilizzare una siringa senza ago.

# LUGLIO

## *Nella vecchia fattoria*

Che bella l'estate! Giornate lunghe, giochi all'aria aperta, gite e camminate con gli amici e la famiglia. Gli spazi aperti e la campagna sono il luogo ideale per nuove scoperte.

Passeggiando nelle vicinanze di qualche fattoria o stalla potresti notare le rondini esibirsi in voli acrobatici, mentre, a becco spalancato, catturano al volo gli insetti di cui si nutrono.



Poco distante troverai anche i loro nidi, di solito con, all'interno, i pulcini, che stanno crescendo.

Qualcuno però potrebbe essere anche vuoto.

Come mai?



## Le rondini stanno diminuendo

Nonostante l'Europa ospiti ancora milioni di rondini, il loro numero decresce di anno in anno.

I motivi sono diversi, molti legati ai cambiamenti nell'agricoltura e nelle nostre campagne: le vecchie stalle, tanto care alle rondini, vengono sostituite da strutture moderne poco adatte alle loro esigenze, mentre fuori i pesticidi usati nelle coltivazioni fanno scomparire gli insetti di cui si nutrono.

Anche il fango che le rondini utilizzano per costruire i loro nidi è spesso più difficile da reperire. Giorno dopo giorno, rendiamo la sopravvivenza di questi uccelli sempre più difficile.

## Rondini "segnatempo"

Oggi ci sarà il sole? Oppure verrà da piovare?

Rondini e rondoni ti aiuteranno a conoscere la risposta! Ti basterà osservare l'altezza del loro volo, che "ricalca" quella a cui si muovono in aria i piccoli insetti di cui si cibano.

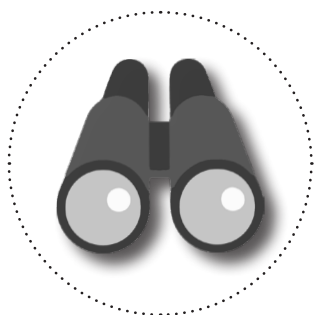
Se voleranno alti nel cielo, la giornata sarà secca e soleggiata; se invece li vedrai più in basso, tra i tetti o addirittura vicino a terra, è probabile che presto scenderà qualche goccia.



# AGOSTO

*Un pieno di energia*

Il culmine dell'estate segna la fine della stagione riproduttiva. Ora che anche i piccoli hanno abbandonato il nido, le rondini danno inizio ai preparativi per la migrazione.

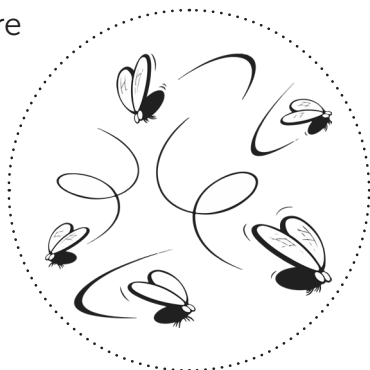


In questo periodo, i luoghi migliori per fare le tue osservazioni sono le zone umide circondate da canneti (ad esempio le sponde di un lago).  
Con un po' di pazienza potresti osservare gruppi anche numerosi di rondini.

## Una fame da...rondine!

La prima regola per un buon migratore è quella di avere abbastanza "carburante" per portare a termine il suo viaggio. Negli uccelli è rappresentato dalle scorte di grasso che riescono ad accumulare nelle settimane che precedono la partenza.

Con questo scopo, a partire da agosto, le rondini assumono un particolare comportamento, chiamato «iperfagia» (= mangio molto). In questo periodo hanno un unico pensiero: mangiare!



## Tutte insieme appassionatamente

Le rondini sono uccelli socievoli e amanti della compagnia, sia di giorno che di notte. Prima e durante la migrazione scelgono infatti la fitta vegetazione dei canneti come dormitorio (*roost*).

Alla sera, camminando silenziosamente attorno a questi ambienti, potrai quindi osservare interi stormi radunarsi per la notte.



## Un habitat da proteggere

Tra le canne palustri gli uccelli trovano riparo dai predatori, dal maltempo e dal freddo, mentre l'acqua che le circonda attira sulla sua superficie centinaia di migliaia di piccoli insetti di cui nutrirsi.

E se tutti i canneti scomparissero? Che fine farebbero le nostre rondini?



# SETTEMBRE

*In viaggio verso sud*

Sopra i fili elettrici, aggrappati ai cornicioni delle case, attorno al campanile del tuo paese... con la fine dell'estate, sono tanti i posti in cui puoi osservare rondini e balestrucci riunirsi prima della partenza.

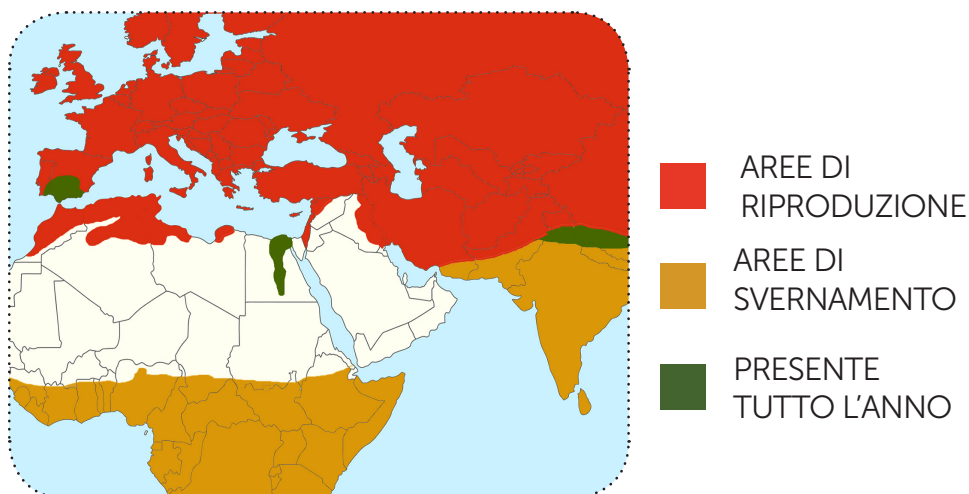
Ma qual è la loro destinazione?

Sono le calde terre africane, oltre il deserto del Sahara, a più di 10.000 km di distanza.

## Un volo lungo e pericoloso

Coprendo anche 300 km in un solo giorno, le rondini possono impiegare dai 2 ai 3 mesi per raggiungere i quartieri di svernamento, le aree dove trascorreranno l'inverno.

Il viaggio è lungo e pericoloso: i ricercatori hanno calcolato che 6 adulti su 10 e 8 giovani su 10 non riescano a completare l'intero tragitto.



## Il clima che cambia

Per un uccello diretto verso l'Africa Centrale o Meridionale, il grande deserto del Sahara rappresenta un ostacolo insidioso.

L'avanzata del deserto, che si accompagna al riscaldamento globale, sta rendendo il viaggio dei migratori sempre più lungo e faticoso, minacciando la sopravvivenza di molte specie. Rondini comprese.



## Rondini e balestrucci al via...ma i rondini?

In questo mese potresti imbatterti in grandi stormi di rondini o balestrucci "in preparazione" alla migrazione, ma di rondini non ne vedrai neanche uno.

Questi instancabili volatori sono partiti verso sud già alla fine di luglio. Una volta intrapresa la migrazione, sono in grado di restare in volo fino a 10 mesi ininterrottamente, senza mai toccare terra.

In aria svolgono tutte le normali attività quotidiane, mangiano, giocano, si corteggiano, si accoppiano e mutano le penne. Durante il volo questi uccelli riescono persino a dormire, facendo riposare metà cervello alla volta.

# DICEMBRE

## *Aspettando la primavera*

Affacciati alla finestra...cosa vedi?

I camini fumanti, sui tetti delle case; la gente che cammina in strada avvolta in sciarpe e cappotti; le luci e gli addobbi di Natale nelle case e nei negozi.

Ma le rondini? Che fine avranno fatto? Per rivederle dovrai aspettare ancora qualche mese... intanto però, dall'altra parte del mondo, la loro vita continua.

### **Teorie fantasiose**

Tra gli antichi Greci, c'era chi sosteneva che in inverno gli uccelli volassero nientepopodimeno che sulla Luna (!) oppure che, posandosi sugli alberi spogli, si trasformassero in rami, per tornare uccelli a primavera.

L'abitudine delle rondini di radunarsi nei canneti prima e durante la migrazione, aveva invece suggerito la convinzione che queste trascorressero l'intero inverno immerse sott'acqua, attendendo in letargo l'arrivo della primavera.





## La vita in Africa

I dati raccolti dai ricercatori hanno permesso di scoprire che le rondini italiane migrano per la maggior parte verso la Nigeria, dove si concentrano a milioni nelle aree di savana e lungo i fiumi.

*Ebakken Boje*, un villaggio nigeriano a confine con il Camerun, è conosciuto anche come “villaggio delle rondini”: qui gli uccelli svernanti dedicano le giornate ad accumulare energia per il viaggio di ritorno, che in un paio di settimane li riporterà in Europa, mentre la notte si rifugiano tra gli alti fusti della cosiddetta “erba elefante”, una pianta molto simile alle nostre canne palustri.



Anche in queste zone la sopravvivenza della specie è minacciata: sono in corso alcuni progetti di tutela, ma le popolazioni locali continuano a integrare la loro dieta cacciando questi uccelli a migliaia.

# LA SCOPERTA CONTINUA!





# Scheda di rilevamento

## RILEVATORE

NOME	
INDIRIZZO	
TELEFONO/E-MAIL	

## DATI GENERALI

DATA	
COMUNE	
LOCALITÀ	
ALTITUDINE	

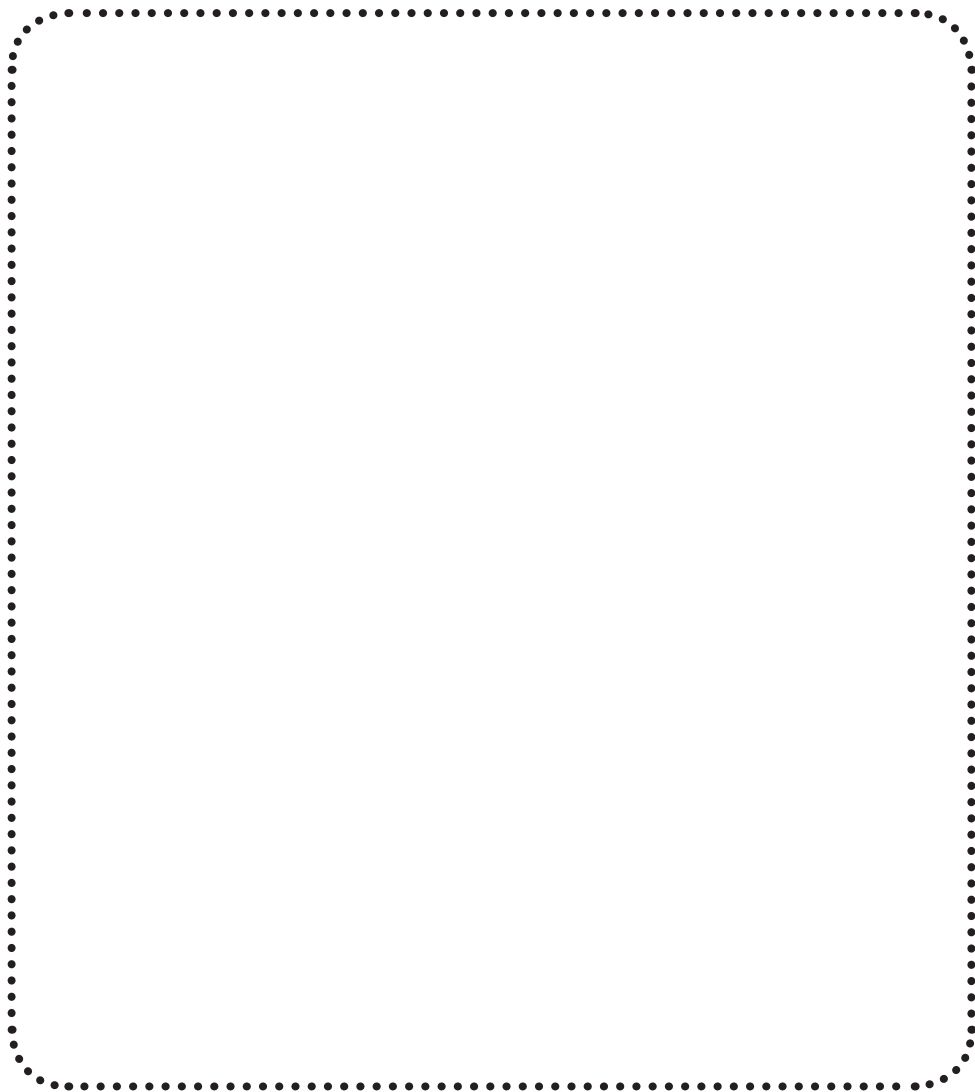
## OSSERVAZIONI SUL NIDO

A CHI APPARTIENE?	<input type="checkbox"/> RONDINE <input type="checkbox"/> BALESTRUCCIO	<input type="checkbox"/> RONDONE <input type="checkbox"/> RONDINE MONTANA
DOVE SI TROVA?	<input type="checkbox"/> Stalla <input type="checkbox"/> Portico <input type="checkbox"/> Cornicione	<input type="checkbox"/> Casa <input type="checkbox"/> Magazzino <input type="checkbox"/> Altro.....
QUANTI SONO?	<input type="checkbox"/> Solitario	<input type="checkbox"/> N° nidi =.....
MATERIALE DI COSTRUZIONE	..... ..... .....	
COSA FANNO I GENITORI?	<input type="checkbox"/> Costruiscono il nido <input type="checkbox"/> Covano le uova <input type="checkbox"/> Nutrono i pulcini <input type="checkbox"/> Altro: ..... .....	
RIESCI A VEDERE I PICCOLI NEL NIDO?	<input type="checkbox"/> Non visibili	<input type="checkbox"/> N° di pulcini .....



## Osserva, disegna, colora!

Hai guardato il tuo nido con attenzione?  
Prova a disegnarlo qui sotto.





## Condividi i tuoi dati!

### I ricercatori hanno bisogno di te!

Studiare piante e animali nel loro ambiente naturale non è un compito facile. L'area da esplorare è molto ampia, le specie possono essere difficili da trovare, ma i ricercatori sono pochi, così come il tempo e i soldi a loro disposizione.

Nasce così un nuovo modo di fare scienza: è la *Citizen Science* (in italiano, "Scienza dei cittadini"), in cui tutti sono invitati a contribuire con le loro osservazioni alla raccolta di dati per la ricerca e per conoscere meglio il mondo che ci circonda.



Scopri il progetto  
*Rondini & Co.*

### Fai la tua segnalazione!

E tu sei pronto a condividere le tue scoperte sulle rondini? Qui sotto ti spieghiamo come fare:



- Scarica l'app iNaturalist, registrati e accedi con il tuo account.
- Nella pagina iniziale, cerca il pulsante per aggiungere una nuova osservazione.
- Scatta la foto o caricala dal tuo telefono.
- Compila i campi richiesti; se non sai che specie hai visto, salta la voce e conferma la tua osservazione. La comunità di iNaturalist ti aiuterà nell'identificazione.



**iNaturalist**



## Chi cerca, trova!

In questo schema si nascondono alcune parole...riesci a trovarle?  
L'elenco in basso ti aiuterà.



AFRICA - CANNETO - DESERTO - GARRITO - MIGRAZIONE  
- PALLINE - RONDINE - TEMPO - BALESTRUCCIO - CLIMA -  
FANGO - GROPPONE - NIDO - PRIMAVERA - RONDONE - TI-  
MONIERE - CAMPAGNA - COLONIA - FILI - INSETTI - NIGERIA  
- PULCINI - TEGOLE



## Rondine, rondone o balestruccio?

Sapresti dire a quale specie si riferisce ciascuna frase?  
In alcuni casi potrebbe esserci anche più di una risposta esatta

- Ha una grande macchia bianca sul groppone
  - RONDINE       RONDONE       BALESTRUCCIO
- Costruisce il nido tra le fessure delle tegole
  - RONDINE       RONDONE       BALESTRUCCIO
- Durante la nidificazione può formare colonie numerose
  - RONDINE       RONDONE       BALESTRUCCIO
- Può restare in volo anche fino a 10 mesi, senza mai toccare terra
  - RONDINE       RONDONE       BALESTRUCCIO
- Durante la migrazione sorvola il Deserto del Sahara
  - RONDINE       RONDONE       BALESTRUCCIO
- Ha una coda lunga e biforcuta
  - RONDINE       RONDONE       BALESTRUCCIO



